

1 概要

(1) 総観光客数 (令和8年4月)

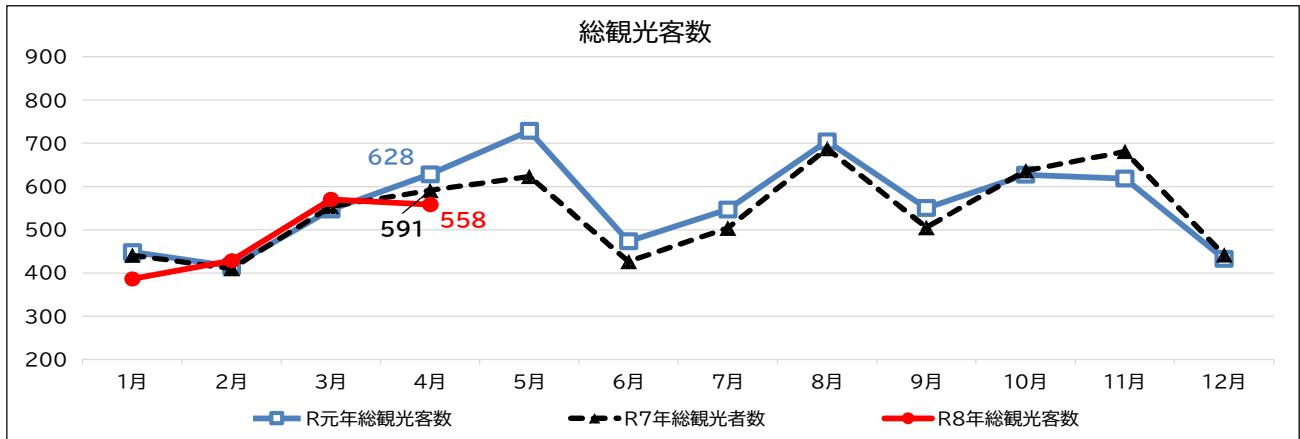
4月は、GWの連休を取りにくい日程であったことや、前年の同じ時期より雨天の日が多かったことから外出機運が低下し、前年同月と比べて33万人減(△6%)となった。

(2) 宿泊者数 (令和8年3月)

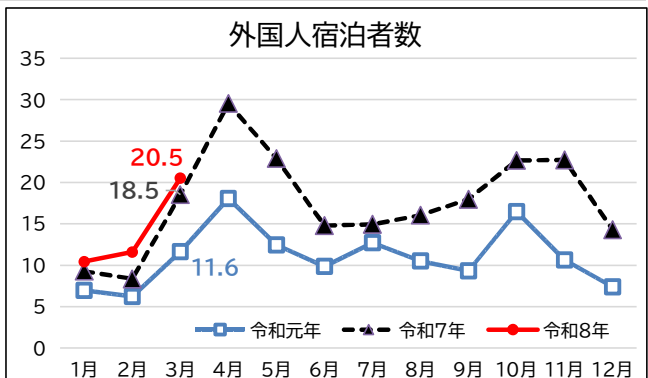
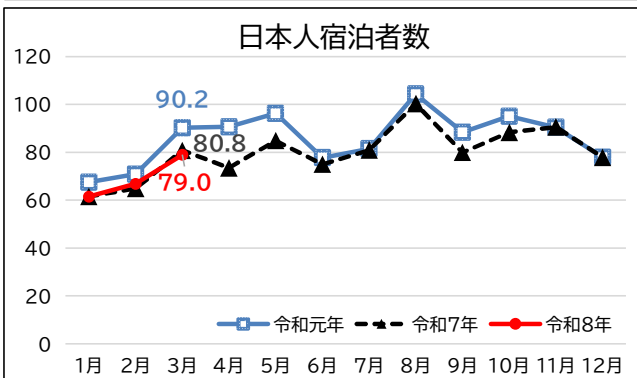
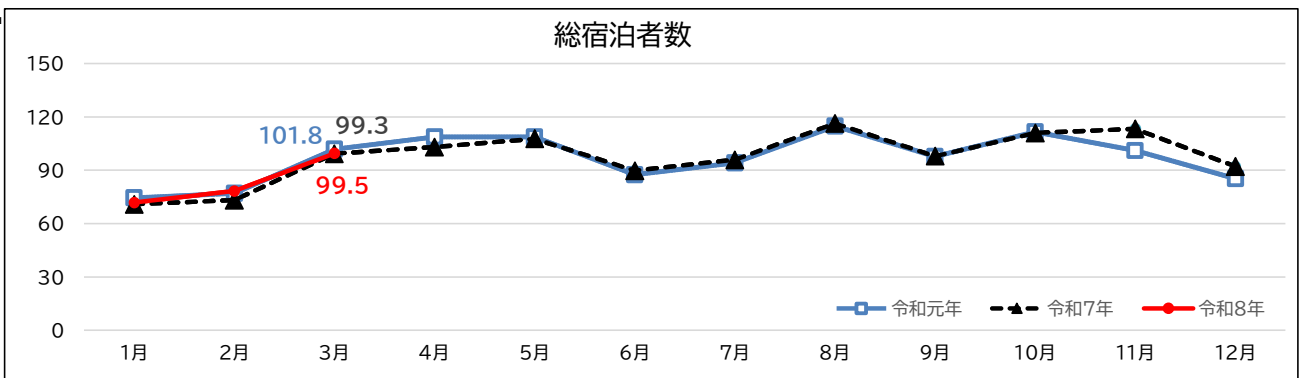
3月の宿泊者数は、前年同月と比べて0.2万人泊増(+0.2%)となった。

円安の継続や、桜の開花時期が前年に比べて全国的に早まったことにより、外国人宿泊者数は前年同月と比べて2万人泊増(+11%)となった。

2 総観光客数 (県内主要観光施設14か所のモニタリング調査結果からの拡大推計) 単位: 万人



3 宿泊者数 (観光庁 宿泊旅行統計調査) 単位: 万人



広島県観光客・宿泊客モニタリング月報

令和8年6月号 一般社団法人広島県観光連盟(HIT)作成

4 総観光客数の詳細

(単位: 万人)

区分	1月	2月	3月	4月	5月	6月	7月	8月	9月	10月	11月	12月	年計	1-4月計
R 8年総観光客数	386	429	570	558									1,943	1,943
R 7年総観光客数	441	410	554	591	623	427	504	687	505	636	681	442	6,501	1,996
R 7年比	88%	105%	103%	94%									30%	97%
R元年総観光客数	448	415	546	628	728	473	547	704	550	627	618	433	6,719	2,038
R元年比	86%	103%	104%	89%									29%	95%

※総観光客数は、新型コロナウイルスの影響によりモニタリング数値と実績値の誤差が大きいR2~R4を除いた過去4年間(R元、R5~R7)の総観光客数に占める県内主要観光施設14か所のモニタリング数値の割合から算出した推計値(R元、R5及びR6の数値は確定値)で、毎年7月頃に公表する「広島県観光客数の動向」の総観光客数と一致しない。なお、数値については、単位未満の端数処理を行っているため、表内で一致しない場合がある。

5 宿泊者数の詳細

(単位: 万人泊)

区分		1月	2月	3月	4月	5月	6月	7月	8月	9月	10月	11月	12月	年計	1-3月計		
広島県	総数	R 8年	71.9	78.4	99.5										249.8	249.8	
		R 7年	70.8	73.2	99.3	103.1	107.8	89.8	95.9	116.3	97.9	111.0	113.3	92.2	1170.6	243.4	
		R 7年比	101%	107%	100%											21%	103%
		R元年	74.4	77.1	101.8	108.7	108.7	87.5	94.2	114.8	97.7	111.5	101.1	85.3	1163.1	253.4	
		R元年比	97%	102%	98%											21%	99%
	日本人	R 8年	61.5	66.8	79.0											207.2	207.2
		R 7年	61.6	64.9	80.8	73.5	84.9	75.0	80.9	100.3	79.9	88.3	90.6	77.9	958.5	207.2	
		R 7年比	100%	103%	98%											22%	100%
		R元年	67.5	70.9	90.2	90.7	96.3	77.7	81.5	104.3	88.4	95.0	90.4	77.9	1030.8	228.6	
		R元年比	91%	94%	88%											20%	91%
	外国人	R 8年	10.4	11.6	20.5											42.6	42.6
		R 7年	9.3	8.4	18.5	29.6	22.9	14.8	14.9	16.0	18.0	22.7	22.7	14.3	212.1	36.2	
R 7年比		112%	139%	111%											20%	118%	
R元年		7.0	6.2	11.6	18.1	12.5	9.8	12.7	10.5	9.3	16.5	10.6	7.4	132.2	24.8		
R元年比		150%	186%	177%											32%	172%	

全国	総数	R 8年	4,546	4,765	5,441										14,753	14,753	
		R 7年	4,888	4,793	5,551	5,305	5,564	4,945	5,575	6,598	5,310	5,861	5,599	5,359	65,348	15,232	
		R 7年比	93%	99%	98%											23%	97%
		R元年	4,268	4,354	5,115	5,072	5,140	4,581	5,178	6,323	4,876	5,005	4,966	4,713	59,592	13,737	
		R元年比	107%	109%	106%											25%	107%
	日本人	R 8年	3,263	3,362	4,013											10,638	10,638
		R 7年	3,373	3,417	4,069	3,576	3,978	3,533	4,177	5,214	4,053	4,213	4,146	3,812	47,561	10,859	
		R 7年比	97%	98%	99%											22%	98%
		R元年	3,348	3,426	4,163	3,943	4,168	3,622	4,098	5,375	4,050	3,979	4,060	3,795	48,027	10,937	
		R元年比	97%	98%	96%											22%	97%
	外国人	R 8年	1,283	1,404	1,428											4,115	4,115
		R 7年	1,515	1,376	1,482	1,729	1,586	1,412	1,398	1,385	1,257	1,648	1,453	1,547	17,787	4,372	
R 7年比		85%	102%	96%											23%	94%	
R元年		921	928	952	1,128	973	959	1,080	949	826	1,026	906	918	11,566	2,800		
R元年比		139%	151%	150%											36%	147%	

※出典: 観光庁「宿泊旅行統計調査」R元年の宿泊者数は、確定値を反映。R7及びR8年は速報値で、宿泊旅行統計調査の確定値公表時に置き換えるものとする。なお、数値については、単位未満の端数処理を行っているため、表内で一致しない場合がある。

※宿泊旅行統計調査は、令和8年1月分調査から、統計精度の更なる向上を図るために見直しを行い、層化基準を「従業員数」から「客室数」に変更したため、過去の数値と単純比較する際は見直しの影響が含まれている可能性がある点に留意。

広島県観光客・宿泊客モニタリング月報

令和8年6月号 一般社団法人広島県観光連盟(HIT)作成

6 参考

○広島県における居住地別延べ宿泊者数 (単位：人泊)

エリア	都道府県	令和7年			令和8年		
		3月	3月 シェア	1-3月計	3月	3月 シェア	1-3月計
大都市圏	東京都	15,004	25%	39,038	21,463	17%	65,762
	愛知県	3,495	6%	6,934	6,409	5%	16,930
	大阪府	4,108	7%	11,082	9,601	8%	31,989
	福岡県	1,859	3%	5,679	6,060	5%	20,775
	エリア計	24,466	41%	62,733	43,533	34%	135,456
近隣圏	鳥取県	322	1%	1,694	1,275	1%	5,202
	島根県	599	1%	2,431	2,384	2%	10,172
	岡山県	951	2%	3,508	3,384	3%	13,296
	山口県	652	1%	2,543	2,867	2%	14,594
	香川県	328	1%	1,095	1,634	1%	4,471
	愛媛県	814	1%	2,202	2,212	2%	7,428
	エリア計	3,666	6%	13,473	13,756	11%	55,163
	広島県	9,201	16%	33,857	19,208	15%	64,339
	その他	21,824	37%	58,323	50,166	40%	153,139
	合計	59,157	100%	168,386	126,663	100%	408,097

○広島県における国籍（出身地）別外国人延べ宿泊者数 (単位：人泊)

エリア	国・地域	令和7年			令和8年		
		3月	3月 シェア	1-3月計	3月	3月 シェア	1-3月計
欧米豪	フランス	9,460	6%	13,670	8,770	5%	13,480
	ドイツ	11,620	7%	14,220	12,040	6%	16,280
	英国	11,030	7%	15,330	14,260	8%	21,180
	米国	22,990	14%	38,800	23,870	13%	44,300
	豪州	13,790	8%	28,180	11,940	6%	28,170
	エリア計	68,890	41%	110,200	70,880	38%	123,410
アジア	台湾	11,410	7%	34,690	11,220	6%	41,100
	中国	10,610	6%	28,530	8,910	5%	23,510
	香港	5,570	3%	12,850	4,510	2%	11,540
	韓国	6,400	4%	22,070	11,780	6%	45,010
	タイ	970	1%	2,080	840	0%	2,270
	シンガポール	2,640	2%	5,330	3,540	2%	8,570
	インド	5,160	3%	6,240	6,370	3%	7,190
	エリア計	42,760	25%	111,790	47,170	25%	139,190
	その他	56,400	34%	101,490	69,650	37%	130,120
	外国人宿泊者数計	168,050	100%	323,480	187,700	100%	392,720

※観光庁 宿泊旅行統計速報値によりモニタリング（2か月後の月末に公表）

※宿泊旅行統計調査は、令和8年1月分調査から、統計精度の更なる向上を図るために見直しを行い、層化基準を「従業員数」から「客室数」に変更したため、過去の数値と単純比較する際は見直しの影響が含まれている可能性がある点に留意。

※R8の国内県別の宿泊客数は客室数200室以上（R7は従業員数100人以上）の宿泊施設が調査対象となっており、合計値は県内宿泊者数計と一致しない。

※R8の外国人国別の宿泊者数は客室数20室以上（R7は従業員数10人以上）の宿泊施設が調査対象となっており、合計値は外国人宿泊者数計と一致しない。