

## 1 概要

### (1) 総観光客数 (令和8年3月)

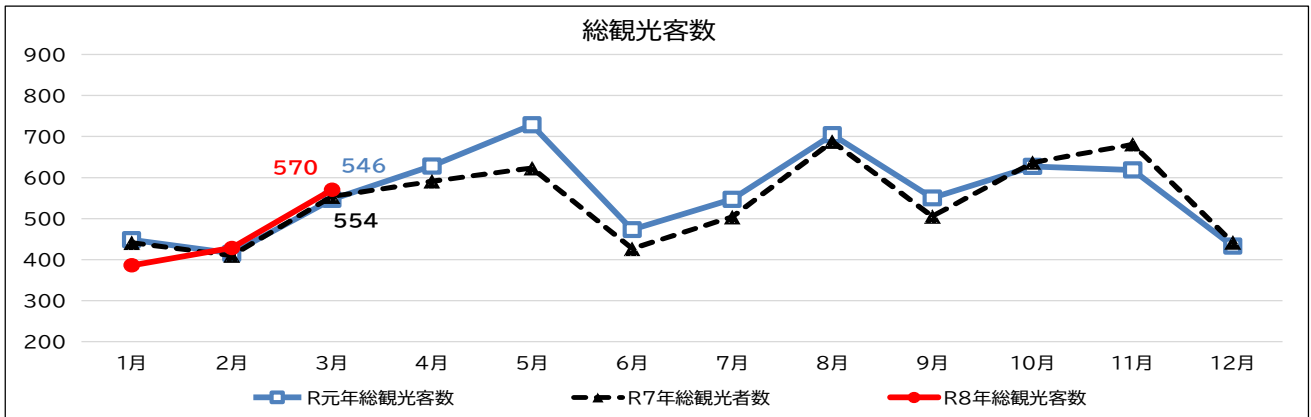
3月は前年同月に比べ気温が高く天候の良好な日が多かったことから、屋外施設を中心に月間の来場者数が増加したため、前年同月と比べて16万人増(+3%)となった。

### (2) 宿泊者数 (令和8年2月)

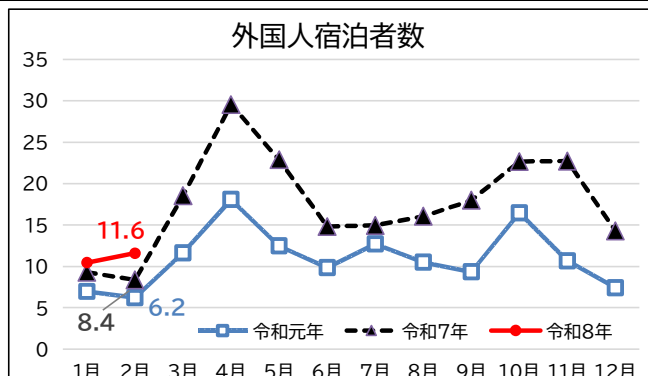
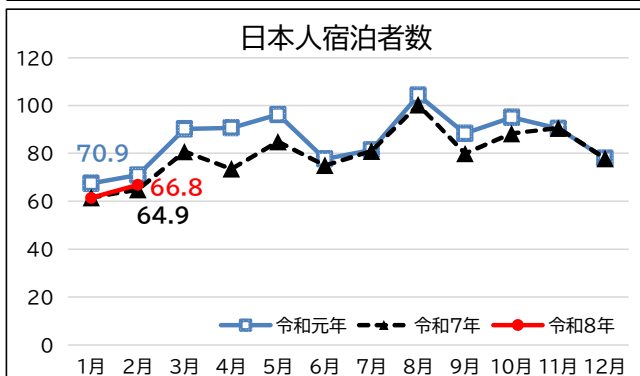
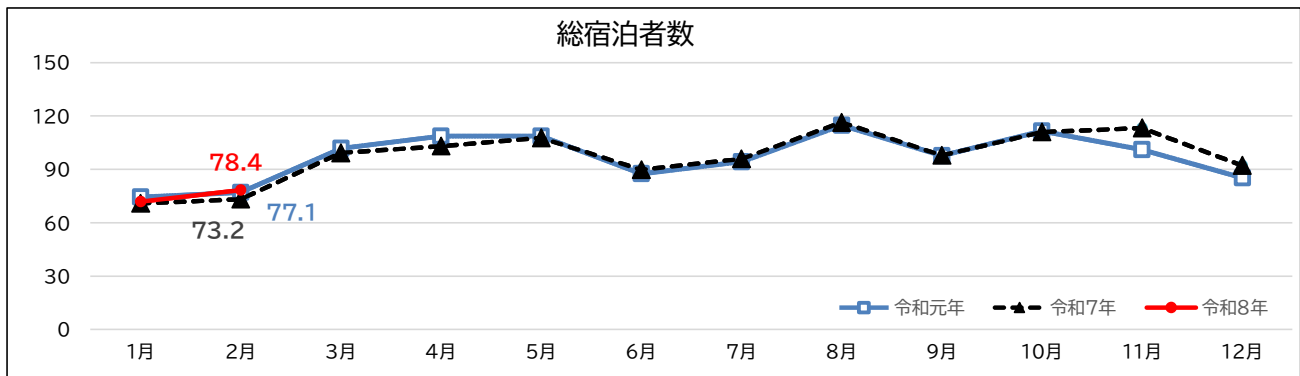
2月の宿泊者数は、前年同月と比べて5.2万人泊増(+7%)となった。

日本人宿泊者数は前年同月と比べて1.9万人泊増(+3%)、外国人宿泊者数は前年同月と比べて3.2万人泊増(+39%)と好調に推移している。特に韓国やシンガポールの伸びが顕著であり、旧正月の時期のずれ込みや円安を背景としたインバウンド需要の増加が影響したと考えられる。

## 2 総観光客数(県内主要観光施設14か所のモニタリング調査結果からの拡大推計) 単位:万人



## 3 宿泊者数(観光庁 宿泊旅行統計調査) 単位:万人泊



# 広島県観光客・宿泊客モニタリング月報

令和8年5月号 一般社団法人広島県観光連盟(HIT)作成

## 4 総観光客数の詳細

(単位：万人)

区分	1月	2月	3月	4月	5月	6月	7月	8月	9月	10月	11月	12月	年計	1-3月計
<b>R 8年総観光客数</b>	<b>386</b>	<b>429</b>	<b>570</b>										<b>1,385</b>	<b>1,385</b>
R 7年総観光客数	441	410	554	591	623	427	504	687	505	636	681	442	6,501	1,405
R 7年比	88%	105%	103%										21%	99%
R元年総観光客数	448	415	546	628	728	473	547	704	550	627	618	433	6,719	1,410
R元年比	86%	103%	104%										21%	98%

※総観光客数は、新型コロナウイルスの影響によりモニタリング数値と実績値の誤差が大きいR2~R4を除いた過去4年間（R元、R5~R7）の総観光客数に占める県内主要観光施設14か所のモニタリング数値の割合から算出した推計値（R元、R5及びR6の数値は確定値）で、毎年7月頃に公表する「広島県観光客数の動向」の総観光客数と一致しない。なお、数値については、単位未満の端数処理を行っているため、表内で一致しない場合がある。

## 5 宿泊者数の詳細

(単位：万人泊)

区分		1月	2月	3月	4月	5月	6月	7月	8月	9月	10月	11月	12月	年計	1-2月計	
広島県	総数	<b>R 8年</b>	<b>71.9</b>	<b>78.4</b>										<b>150.3</b>	<b>150.3</b>	
		R 7年	70.8	73.2	99.3	103.1	107.8	89.8	95.9	116.3	97.9	111.0	113.3	92.2	1170.6	144.1
		R 7年比	101%	107%											13%	104%
		R元年	74.4	77.1	101.8	108.7	108.7	87.5	94.2	114.8	97.7	111.5	101.1	85.3	1163.1	151.5
		R元年比	97%	102%											13%	99%
	日本人	<b>R 8年</b>	<b>61.5</b>	<b>66.8</b>											<b>128.3</b>	<b>128.3</b>
		R 7年	61.6	64.9	80.8	73.5	84.9	75.0	80.9	100.3	79.9	88.3	90.6	77.9	958.5	126.5
		R 7年比	100%	103%											13%	101%
		R元年	67.5	70.9	90.2	90.7	96.3	77.7	81.5	104.3	88.4	95.0	90.4	77.9	1030.8	138.3
		R元年比	91%	94%											12%	93%
	外国人	<b>R 8年</b>	<b>10.4</b>	<b>11.6</b>											<b>22.0</b>	<b>22.0</b>
		R 7年	9.3	8.4	18.5	29.6	22.9	14.8	14.9	16.0	18.0	22.7	22.7	14.3	212.1	17.6
R 7年比		112%	139%											10%	125%	
R元年		7.0	6.2	11.6	18.1	12.5	9.8	12.7	10.5	9.3	16.5	10.6	7.4	132.2	13.2	
R元年比		150%	186%											17%	167%	

全国	総数	<b>R 8年</b>	<b>4,546</b>	<b>4,765</b>										<b>9,312</b>	<b>9,312</b>	
		R 7年	4,888	4,793	5,551	5,305	5,564	4,945	5,575	6,598	5,310	5,861	5,599	5,359	65,348	9,681
		R 7年比	93%	99%											14%	96%
		R元年	4,268	4,354	5,115	5,072	5,140	4,581	5,178	6,323	4,876	5,005	4,966	4,713	59,592	8,622
		R元年比	107%	109%											16%	108%
	日本人	<b>R 8年</b>	<b>3,262</b>	<b>3,362</b>											<b>6,624</b>	<b>6,624</b>
		R 7年	3,373	3,417	4,069	3,576	3,978	3,533	4,177	5,214	4,053	4,213	4,146	3,812	47,561	6,790
		R 7年比	97%	98%											14%	98%
		R元年	3,348	3,426	4,163	3,943	4,168	3,622	4,098	5,375	4,050	3,979	4,060	3,795	48,027	6,774
		R元年比	97%	98%											14%	98%
	外国人	<b>R 8年</b>	<b>1,283</b>	<b>1,404</b>											<b>2,687</b>	<b>2,687</b>
		R 7年	1,515	1,376	1,482	1,729	1,586	1,412	1,398	1,385	1,257	1,648	1,453	1,547	17,787	2,891
R 7年比		85%	102%											15%	93%	
R元年		921	928	952	1,128	973	959	1,080	949	826	1,026	906	918	11,566	1,849	
R元年比		139%	151%											23%	145%	

※出典：観光庁「宿泊旅行統計調査」R元年の宿泊者数は、確定値を反映。R7及びR8年は速報値で、宿泊旅行統計調査の確定値公表時に置き換えるものとする。なお、数値については、単位未満の端数処理を行っているため、表内で一致しない場合がある。

※宿泊旅行統計調査は、令和8年1月分調査から、統計精度の更なる向上を図るために見直しを行い、層化基準を「従業員数」から「客室数」に変更したため、過去の数値と単純比較する際は見直しの影響が含まれている可能性がある点に留意。

# 広島県観光客・宿泊客モニタリング月報

令和8年5月号 一般社団法人広島県観光連盟(HIT)作成

## 6 参考

○広島県における居住地別延べ宿泊者数 (単位:人泊)

エリア	都道府県	令和7年			令和8年		
		2月	2月シェア	1-2月計	2月	2月シェア	1-2月計
大都市圏	東京都	10,983	21%	24,034	24,554	16%	44,299
	愛知県	1,387	3%	3,439	5,584	4%	10,521
	大阪府	3,075	6%	6,974	11,742	7%	22,388
	福岡県	1,543	3%	3,820	7,430	5%	14,715
	エリア計	16,988	33%	38,267	49,310	31%	91,923
近隣圏	鳥取県	983	2%	1,372	2,674	2%	3,927
	島根県	667	1%	1,832	4,170	3%	7,788
	岡山県	1,176	2%	2,557	6,450	4%	9,912
	山口県	899	2%	1,891	6,017	4%	11,727
	香川県	305	1%	767	1,479	1%	2,837
	愛媛県	590	1%	1,388	2,791	2%	5,216
	エリア計	4,620	9%	9,807	23,581	15%	41,407
広島県	11,929	23%	24,656	22,066	14%	45,131	
その他	17,565	34%	36,499	61,780	39%	102,973	
合計	51,102	100%	109,229	156,737	100%	281,434	

○広島県における国籍(出身地)別外国人延べ宿泊者数 (単位:人泊)

エリア	国・地域	令和7年			令和8年		
		2月	2月シェア	1-2月計	2月	2月シェア	1-2月計
欧米豪	フランス	2,740	4%	4,210	3,080	3%	4,710
	ドイツ	1,640	2%	2,600	2,530	2%	4,240
	英国	2,760	4%	4,300	4,000	4%	6,920
	米国	7,400	10%	15,810	10,110	9%	20,430
	豪州	6,630	9%	14,390	6,520	6%	16,230
	エリア計	21,170	28%	41,310	26,240	25%	52,530
アジア	台湾	10,170	13%	23,280	16,360	15%	29,880
	中国	8,000	11%	17,920	7,850	7%	14,600
	香港	3,620	5%	7,280	3,970	4%	7,030
	韓国	7,190	10%	15,670	17,430	16%	33,230
	タイ	420	1%	1,110	710	1%	1,430
	シンガポール	1,020	1%	2,690	2,450	2%	5,030
	インド	480	1%	1,080	490	0%	820
	エリア計	30,900	41%	69,030	49,260	46%	92,020
その他	23,380	31%	45,090	31,310	29%	60,470	
外国人宿泊者数計	75,450	100%	155,430	106,810	100%	205,020	

※観光庁 宿泊旅行統計速報値によりモニタリング(2か月後の月末に公表)

※宿泊旅行統計調査は、令和8年1月分調査から、統計精度の更なる向上を図るために見直しを行い、層化基準を「従業員数」から「客室数」に変更したため、過去の数値と単純比較する際は見直しの影響が含まれている可能性がある点に留意。

※R8の国内県別の宿泊客数は客室数200室以上(R7は従業員数100人以上)の宿泊施設が調査対象となっており、合計値は県内宿泊者数計と一致しない。

※R8の外国人国別の宿泊者数は客室数20室以上(R7は従業員数10人以上)の宿泊施設が調査対象となっており、合計値は外国人宿泊者数計と一致しない。