

1 概要

(1) 総観光客数 (令和8年2月)

1月は寒波などの天候不良の影響により旅行需要が高まらず、屋外施設を中心に観光客数が減少したため、前年同月と比べて56万人減(△12%)となった。

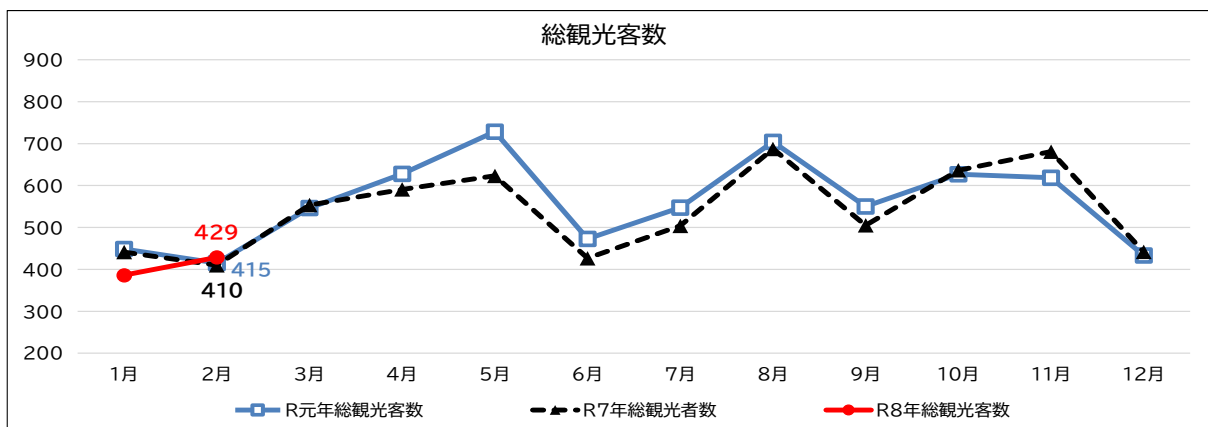
2月は節分など季節イベントの開催に加え、一部施設では前月に延期とされていたイベントの開催等もあり、総観光客数は前月と比べ43万人増(+11%)となった。円安を背景としたインバウンド需要の増加も加わり、前年同月と比べ19万人増(+5%)となっている。

(2) 宿泊者数 (令和8年1月)

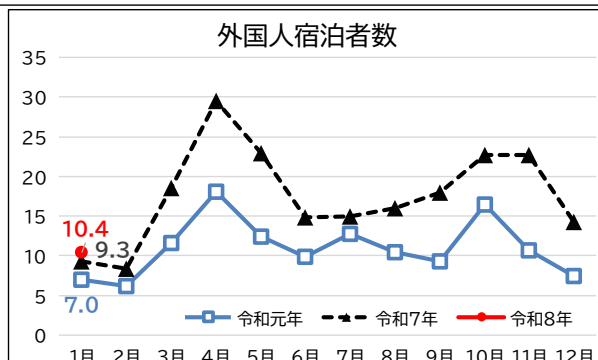
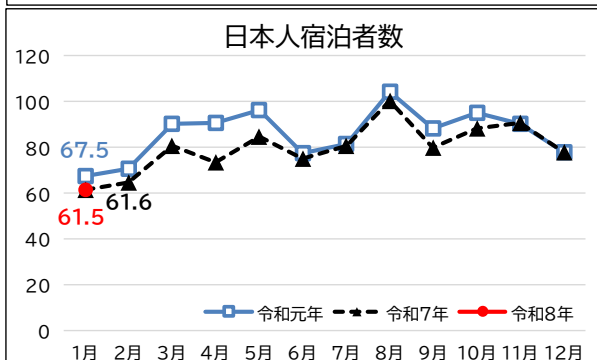
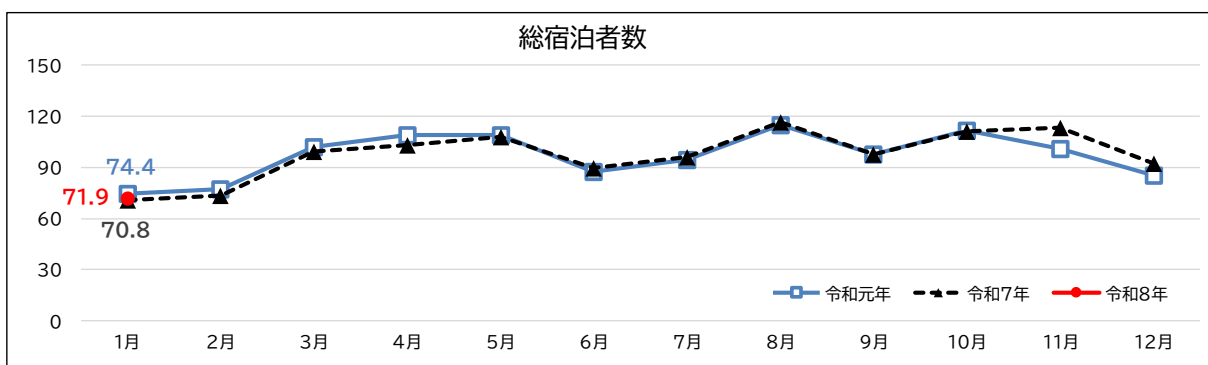
1月の宿泊者数は、前年同月と比べ1万人泊増(+1%)となった。

中国政府による日本への渡航自粛要請の影響等により、中国人宿泊者数は前年同月と比べ3千人減(△32%)となった。一方で英国や韓国、ドイツからの宿泊者数は好調に推移しており、外国人宿泊者全体では前年同月と比べ1.1万人泊増(+12%)となった。

2 総観光客数(県内主要観光施設14か所のモニタリング調査結果からの拡大推計) 単位:万人



3 宿泊者数(観光庁 宿泊旅行統計調査) 単位:万人泊



4 総観光客数の詳細

(単位：万人)

区分	1月	2月	3月	4月	5月	6月	7月	8月	9月	10月	11月	12月	年計	1-2月計
R8年総観光客数	386	429											815	815
R7年総観光客数	441	410	554	591	623	427	504	687	505	636	681	442	6,501	851
R7年比	88%	105%											13%	96%
R元年総観光客数	448	415	546	628	728	473	547	704	550	627	618	433	6,719	864
R元年比	86%	103%											12%	94%

※総観光客数は、新型コロナウイルスの影響によりモニタリング数値と実績値の誤差が大きいR2~R4を除いた過去4年間(R元、R5~R7)の総観光客数に占める県内主要観光施設14か所のモニタリング数値の割合から算出した推計値(R元、R5及びR6の数値は確定値)で、毎年7月頃に公表する「広島県観光客数の動向」の総観光客数と一致しない。なお、数値については、単位未満の端数処理を行っているため、表内で一致しない場合がある。

5 宿泊者数の詳細

(単位：万人泊)

区分		1月	2月	3月	4月	5月	6月	7月	8月	9月	10月	11月	12月	年計	1月計	
広島県	総数	R8年	71.9												71.9	71.9
		R7年	70.8	73.2	99.3	103.1	107.8	89.8	95.9	116.3	97.9	111.0	113.3	92.2	1170.6	70.8
		R7年比	101%												6%	101%
		R元年	74.4	77.1	101.8	108.7	108.7	87.5	94.2	114.8	97.7	111.5	101.1	85.3	1163.1	74.4
		R元年比	97%												6%	97%
	日本人	R8年	61.5												61.5	61.5
		R7年	61.6	64.9	80.8	73.5	84.9	75.0	80.9	100.3	79.9	88.3	90.6	77.9	958.5	61.6
		R7年比	100%												6%	100%
		R元年	67.5	70.9	90.2	90.7	96.3	77.7	81.5	104.3	88.4	95.0	90.4	77.9	1030.8	67.5
		R元年比	91%												6%	91%
	外国人	R8年	10.4												10.4	10.4
		R7年	9.3	8.4	18.5	29.6	22.9	14.8	14.9	16.0	18.0	22.7	22.7	14.3	212.1	9.3
R7年比		112%												5%	112%	
R元年		7.0	6.2	11.6	18.1	12.5	9.8	12.7	10.5	9.3	16.5	10.6	7.4	132.2	7.0	
R元年比		150%												8%	150%	
全国	総数	R8年	4,546												4,546	4,546
		R7年	4,888	4,793	5,551	5,305	5,564	4,945	5,575	6,598	5,310	5,861	5,599	5,359	65,348	4,888
		R7年比	93%												7%	93%
		R元年	4,268	4,354	5,115	5,072	5,140	4,581	5,178	6,323	4,876	5,005	4,966	4,713	59,592	4,268
		R元年比	107%												8%	107%
	日本人	R8年	3,262												3,262	3,262
		R7年	3,373	3,417	4,069	3,576	3,978	3,533	4,177	5,214	4,053	4,213	4,146	3,812	47,561	3,373
		R7年比	97%												7%	97%
		R元年	3,348	3,426	4,163	3,943	4,168	3,622	4,098	5,375	4,050	3,979	4,060	3,795	48,027	3,348
		R元年比	97%												7%	97%
	外国人	R8年	1,283												1,283	1,283
		R7年	1,515	1,376	1,482	1,729	1,586	1,412	1,398	1,385	1,257	1,648	1,453	1,547	17,787	1,515
		R7年比	85%												7%	85%
		R元年	921	928	952	1,128	973	959	1,080	949	826	1,026	906	918	11,566	921
		R元年比	139%												11%	139%

※出典：観光庁「宿泊旅行統計調査」R元年の宿泊者数は、確定値を反映。R7及びR8年は速報値で、宿泊旅行統計調査の確定値公表時に置き換えるものとする。なお、数値については、単位未満の端数処理を行っているため、表内で一致しない場合がある。

※宿泊旅行統計調査は、統計精度の更なる向上を図るために見直しを行い、令和8年1月分調査から、層化基準を「従業者数」から「客室数」に変更したため、過去の数値と単純比較する際は、見直しの影響が含まれている可能性がある点に留意。

広島県観光客・宿泊客モニタリング月報

令和8年4月号 一般社団法人広島県観光連盟(HIT)作成

6 参考

○広島県における居住地別延べ宿泊者数(注1)

(単位:人泊)

○広島県における国籍(出身地)別外国人延べ宿泊者数(注2) (単位:人泊)

エリア	都道府県	令和7年			令和8年			対前年比	
		1月	1月シェア	1月計	1月	1月シェア	1月計	1月	1月計
大都市圏	東京都	13,051	22%	13,051	19,745	16%	19,745	151%	151%
	愛知県	2,052	4%	2,052	4,937	4%	4,937	241%	241%
	大阪府	3,899	7%	3,899	10,646	9%	10,646	273%	273%
	福岡県	2,277	4%	2,277	7,285	6%	7,285	320%	320%
	エリア計	21,279	37%	21,279	42,613	34%	42,613	200%	200%
近隣圏	鳥取県	389	1%	389	1,253	1%	1,253	322%	322%
	島根県	1,165	2%	1,165	3,618	3%	3,618	311%	311%
	岡山県	1,381	2%	1,381	3,462	3%	3,462	251%	251%
	山口県	992	2%	992	5,710	5%	5,710	576%	576%
	香川県	462	1%	462	1,358	1%	1,358	294%	294%
	愛媛県	798	1%	798	2,425	2%	2,425	304%	304%
	エリア計	5,187	9%	5,187	17,826	14%	17,826	344%	344%
	広島県	12,727	22%	12,727	23,065	18%	23,065	181%	181%
その他	18,934	33%	18,934	41,193	33%	41,193	218%	218%	
合計	58,127	100%	58,127	124,697	100%	124,697	215%	215%	

エリア	国・地域	令和7年			令和8年			対前年比	
		1月	1月シェア	1月計	1月	1月シェア	1月計	1月	1月計
欧米豪	フランス	1,470	2%	1,470	1,630	2%	1,630	111%	111%
	ドイツ	960	1%	960	1,710	2%	1,710	178%	178%
	英国	1,540	2%	1,540	2,920	3%	2,920	190%	190%
	米国	8,410	11%	8,410	10,320	11%	10,320	123%	123%
	豪州	7,760	10%	7,760	9,710	10%	9,710	125%	125%
	エリア計	20,140	25%	20,140	26,290	27%	26,290	131%	131%
アジア	台湾	13,110	16%	13,110	13,520	14%	13,520	103%	103%
	中国	9,920	12%	9,920	6,750	7%	6,750	68%	68%
	香港	3,660	5%	3,660	3,060	3%	3,060	84%	84%
	韓国	8,480	11%	8,480	15,800	16%	15,800	186%	186%
	タイ	690	1%	690	720	1%	720	104%	104%
	シンガポール	1,670	2%	1,670	2,580	3%	2,580	154%	154%
	インド	600	1%	600	330	0%	330	55%	55%
	エリア計	38,130	48%	38,130	42,760	44%	42,760	112%	112%
	その他	21,710	27%	21,710	29,160	30%	29,160	134%	134%
外国人宿泊者数計	79,980	100%	79,980	98,210	100%	98,210	123%	123%	

※観光庁 宿泊旅行統計速報値によりモニタリング(2か月後の月末に公表)

※注1 国内県別の宿泊客数は従業員数100人以上の宿泊施設が調査対象となっており、合計値は県内宿泊者数計と一致しない。

※注2 外国人国別の宿泊者数は従業員数10人以上の宿泊施設が調査対象となっており、合計値は外国人宿泊者数計と一致しない。