

広島県観光客・宿泊客モニタリング月報

令和8年1月号 一般社団法人広島県観光連盟(HIT)作成

1 概要

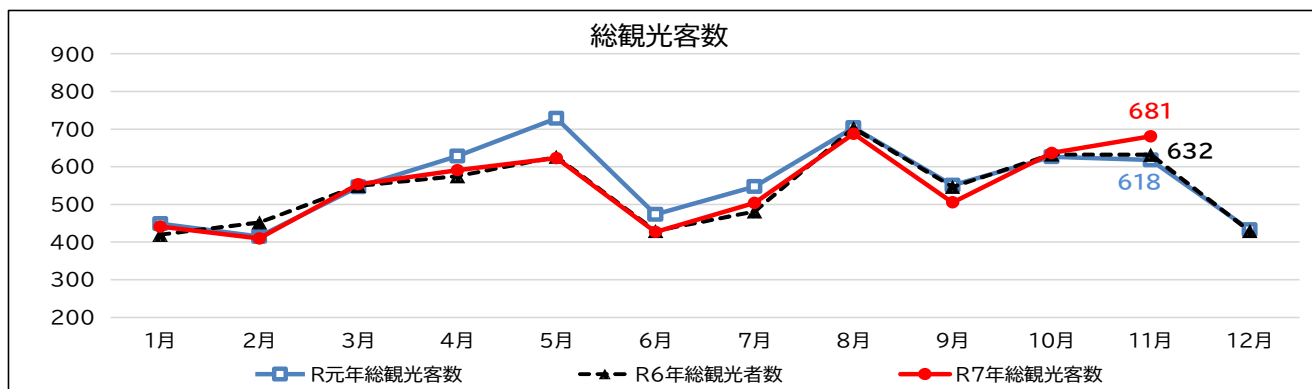
(1) 総観光客数(令和7年11月)

11月は紅葉が見ごろを迎えたことや、県内各地でイルミネーションなどの季節イベントが開始されたことなどから、2度の3連休(11月1～3、22～24日)を中心に外出機運が高まり、総観光客数は前年同月と比べ49万人増(+8%)と見込まれる。

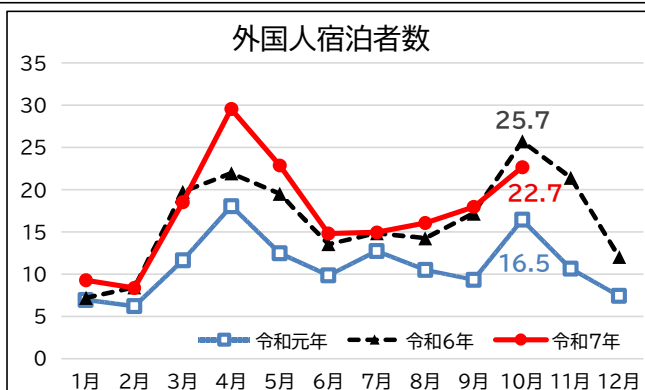
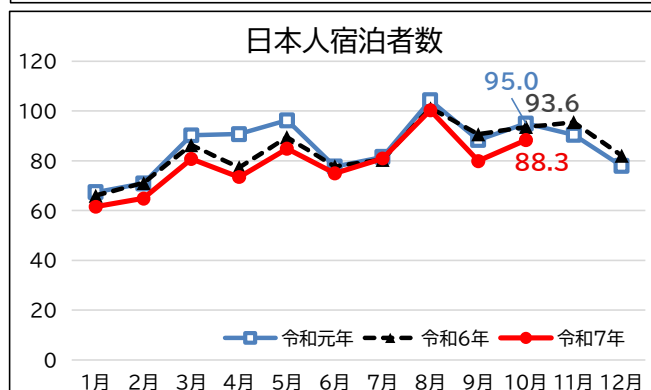
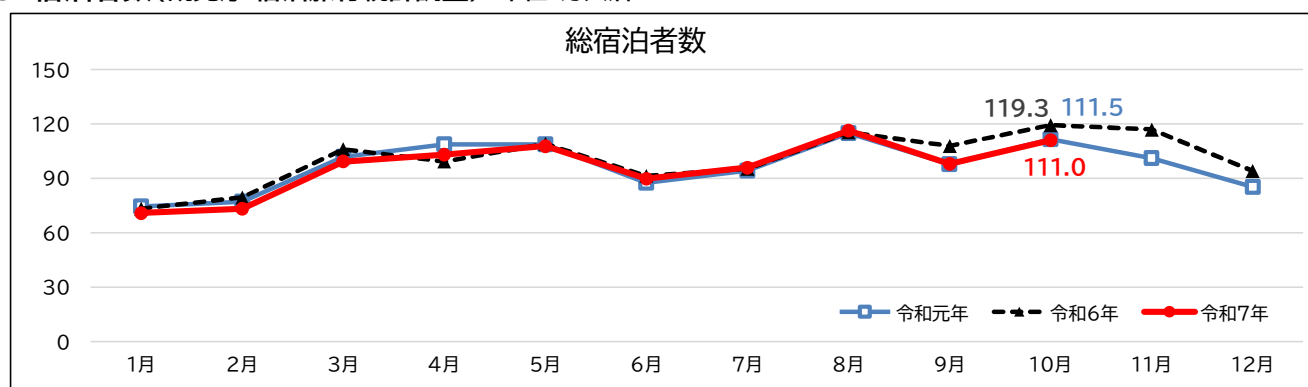
(2) 宿泊者数(令和7年10月)

前年の10月は、中国や欧米豪を中心とした外国人宿泊者数の急増などにより同月の実績として過去最高の宿泊者数となっていたが、今年はその反動減により、前年同月と比べ8.3万人泊減(△7%)となった。

2 総観光客数(県内主要観光施設14か所のモニタリング調査結果からの拡大推計) 単位:万人



3 宿泊者数(観光庁 宿泊旅行統計調査) 単位:万人泊



広島県観光客・宿泊客モニタリング月報

令和 8 年 1 月号 一般社団法人広島県観光連盟(HIT)作成

4 総観光客数の詳細

(単位：万人)

| 区分 | 1月 | 2月 | 3月 | 4月 | 5月 | 6月 | 7月 | 8月 | 9月 | 10月 | 11月 | 12月 | 年計 | 1-11月計 |
|-----------|------|-----|------|------|-----|-----|------|-----|-----|------|------|-----|-------|--------|
| R 7年総観光客数 | 441 | 410 | 554 | 591 | 623 | 427 | 504 | 687 | 505 | 636 | 681 | | 6,059 | 6,059 |
| R 6年総観光客数 | 420 | 452 | 549 | 575 | 626 | 429 | 481 | 702 | 546 | 632 | 632 | 429 | 6,474 | 6,045 |
| R 6年比 | 105% | 91% | 101% | 103% | 99% | 99% | 105% | 98% | 92% | 101% | 108% | | 94% | 100% |
| R元年総観光客数 | 448 | 415 | 546 | 628 | 728 | 473 | 547 | 704 | 550 | 627 | 618 | 433 | 6,719 | 6,286 |
| R元年比 | 98% | 99% | 101% | 94% | 86% | 90% | 92% | 98% | 92% | 102% | 110% | | 90% | 96% |

※総観光客数は、新型コロナウイルスの影響によりモニタリング数値と実績値の誤差が大きいR2～R4を除いた過去3年間（R元、R5及びR6）の総観光客数に占める県内主要観光施設14か所のモニタリング数値の割合から算出した推計値（R元、R5及びR6の数値は確定値）で、毎年7月頃に公表する「広島県観光客数の動向」の総観光客数と一致しない。なお、数値については、単位未満の端数処理を行っているため、表内で一致しない場合がある。

5 宿泊者数の詳細

(単位：万人泊)

| 区分 | | | 1月 | 2月 | 3月 | 4月 | 5月 | 6月 | 7月 | 8月 | 9月 | 10月 | 11月 | 12月 | 年計 | 1－10月計 |
|-----|-----|-------|------|------|-------|-------|-------|------|------|-------|-------|-------|-------|------|--------|--------|
| 広島県 | 総数 | R 7年 | 70.8 | 73.2 | 99.3 | 103.1 | 107.8 | 89.8 | 95.9 | 116.3 | 97.9 | 111.0 | | | 965.1 | 965.1 |
| | | R 6年 | 73.2 | 79.5 | 106.1 | 99.3 | 109.0 | 91.3 | 95.3 | 115.4 | 107.9 | 119.3 | 116.9 | 94.1 | 1207.2 | 996.2 |
| | | R 6年比 | 97% | 92% | 94% | 104% | 99% | 98% | 101% | 101% | 91% | 93% | | | 80% | 97% |
| | | R元年 | 74.4 | 77.1 | 101.8 | 108.7 | 108.7 | 87.5 | 94.2 | 114.8 | 97.7 | 111.5 | 101.1 | 85.3 | 1163.1 | 976.7 |
| | | R元年比 | 95% | 95% | 97% | 95% | 99% | 103% | 102% | 101% | 100% | 100% | | | 83% | 99% |
| | 日本人 | R 7年 | 61.6 | 64.9 | 80.8 | 73.5 | 84.9 | 75.0 | 80.9 | 100.3 | 79.9 | 88.3 | | | 790.1 | 790.1 |
| | | R 6年 | 66.0 | 71.1 | 86.3 | 77.3 | 89.5 | 77.8 | 80.4 | 101.1 | 90.7 | 93.6 | 95.5 | 82.1 | 1011.4 | 833.9 |
| | | R 6年比 | 93% | 91% | 94% | 95% | 95% | 96% | 101% | 99% | 88% | 94% | | | 78% | 95% |
| | | R元年 | 67.5 | 70.9 | 90.2 | 90.7 | 96.3 | 77.7 | 81.5 | 104.3 | 88.4 | 95.0 | 90.4 | 77.9 | 1030.8 | 862.5 |
| | | R元年比 | 91% | 92% | 90% | 81% | 88% | 96% | 99% | 96% | 90% | 93% | | | 77% | 92% |
| | 外国人 | R 7年 | 9.3 | 8.4 | 18.5 | 29.6 | 22.9 | 14.8 | 14.9 | 16.0 | 18.0 | 22.7 | | | 175.0 | 175.0 |
| | | R 6年 | 7.2 | 8.4 | 19.8 | 21.9 | 19.5 | 13.5 | 14.9 | 14.2 | 17.2 | 25.7 | 21.4 | 12.0 | 195.8 | 162.4 |
| | | R 6年比 | 129% | 99% | 94% | 135% | 117% | 109% | 101% | 113% | 105% | 88% | | | 89% | 108% |
| | | R元年 | 7.0 | 6.2 | 11.6 | 18.1 | 12.5 | 9.8 | 12.7 | 10.5 | 9.3 | 16.5 | 10.6 | 7.4 | 132.2 | 114.2 |
| | | R元年比 | 133% | 134% | 159% | 164% | 184% | 151% | 118% | 153% | 193% | 138% | | | 132% | 153% |

| | | | | | | | | | | | | | | | | |
|----|-----|-------|-------|-------|-------|-------|-------|-------|-------|-------|-------|-------|-------|-------|--------|--------|
| 全国 | 総数 | R 7年 | 4,888 | 4,793 | 5,551 | 5,305 | 5,564 | 4,945 | 5,575 | 6,598 | 5,310 | 5,861 | | | 54,389 | 54,389 |
| | | R 6年 | 4,551 | 4,873 | 5,554 | 5,208 | 5,437 | 5,065 | 5,723 | 6,626 | 5,509 | 5,958 | 5,812 | 5,592 | 65,906 | 54,503 |
| | | R 6年比 | 107% | 98% | 100% | 102% | 102% | 98% | 97% | 100% | 96% | 98% | | | 83% | 100% |
| | | R元年 | 4,268 | 4,354 | 5,115 | 5,072 | 5,140 | 4,581 | 5,178 | 6,323 | 4,876 | 5,005 | 4,966 | 4,713 | 59,592 | 49,913 |
| | | R元年比 | 115% | 110% | 109% | 105% | 108% | 108% | 108% | 104% | 109% | 117% | | | 91% | 109% |
| | 日本人 | R 7年 | 3,373 | 3,417 | 4,069 | 3,576 | 3,978 | 3,533 | 4,177 | 5,214 | 4,053 | 4,213 | | | 39,603 | 39,603 |
| | | R 6年 | 3,431 | 3,693 | 4,260 | 3,772 | 4,077 | 3,724 | 4,264 | 5,292 | 4,267 | 4,369 | 4,303 | 4,008 | 49,460 | 41,148 |
| | | R 6年比 | 98% | 93% | 96% | 95% | 98% | 95% | 98% | 99% | 95% | 96% | | | 80% | 96% |
| | | R元年 | 3,348 | 3,426 | 4,163 | 3,943 | 4,168 | 3,622 | 4,098 | 5,375 | 4,050 | 3,979 | 4,060 | 3,795 | 48,027 | 40,172 |
| | | R元年比 | 101% | 100% | 98% | 91% | 95% | 98% | 102% | 97% | 100% | 106% | | | 82% | 99% |
| | 外国人 | R 7年 | 1,515 | 1,376 | 1,482 | 1,729 | 1,586 | 1,412 | 1,398 | 1,385 | 1,257 | 1,648 | | | 14,787 | 14,787 |
| | | R 6年 | 1,120 | 1,180 | 1,294 | 1,436 | 1,360 | 1,341 | 1,459 | 1,334 | 1,241 | 1,588 | 1,509 | 1,583 | 16,446 | 13,354 |
| | | R 6年比 | 135% | 117% | 114% | 120% | 117% | 105% | 96% | 104% | 101% | 104% | | | 90% | 111% |
| | | R元年 | 921 | 928 | 952 | 1,128 | 973 | 959 | 1,080 | 949 | 826 | 1,026 | 906 | 918 | 11,566 | 9,741 |
| | | R元年比 | 165% | 148% | 156% | 153% | 163% | 147% | 129% | 146% | 152% | 161% | | | 128% | 152% |

※出典：観光庁宿泊旅行統計調査R6年の宿泊者数は、確定値を反映。R7年は速報値で、宿泊旅行統計調査の確定値公表時に置き換えるものとする。なお、数値については、単位未満の端数処理を行っているため、表内で一致しない場合がある。

広島県観光客・宿泊客モニタリング月報

令和8年1月号 一般社団法人広島県観光連盟(HIT)作成

6 参考

○広島県における居住地別延べ宿泊者数(注1)

(単位:人泊)

○広島県における国籍(出身地)別外国人延べ宿泊者数(注2) (単位:人泊)

| エリア | 都道府県 | 令和6年 | | | 令和7年 | | | 対前年比 | |
|------|------|--------|--------|---------|--------|--------|---------|------|--------|
| | | 10月 | 10月シェア | 1-10月計 | 10月 | 10月シェア | 1-10月計 | 10月 | 1-10月計 |
| 大都市圏 | 東京都 | 18,911 | 21% | 180,382 | 18,073 | 22% | 148,721 | 96% | 82% |
| | 愛知県 | 8,719 | 10% | 38,746 | 9,056 | 11% | 34,844 | 104% | 90% |
| | 大阪府 | 5,747 | 6% | 62,711 | 3,866 | 5% | 42,202 | 67% | 67% |
| | 福岡県 | 2,578 | 3% | 26,685 | 2,134 | 3% | 21,435 | 83% | 80% |
| | エリア計 | 35,955 | 40% | 308,524 | 33,129 | 40% | 247,202 | 92% | 80% |
| 近隣圏 | 鳥取県 | 1,089 | 1% | 9,059 | 303 | 0% | 5,000 | 28% | 55% |
| | 島根県 | 2,035 | 2% | 18,161 | 1,625 | 2% | 12,038 | 80% | 66% |
| | 岡山県 | 1,184 | 1% | 16,440 | 954 | 1% | 11,817 | 81% | 72% |
| | 山口県 | 1,300 | 1% | 13,470 | 1,340 | 2% | 9,832 | 103% | 73% |
| | 香川県 | 531 | 1% | 6,080 | 398 | 0% | 4,787 | 75% | 79% |
| | 愛媛県 | 732 | 1% | 11,364 | 890 | 1% | 9,513 | 122% | 84% |
| | エリア計 | 6,871 | 8% | 74,574 | 5,510 | 7% | 52,987 | 80% | 71% |
| | 広島県 | 14,324 | 16% | 137,669 | 13,516 | 16% | 136,865 | 94% | 99% |
| その他 | | 31,948 | 36% | 287,227 | 31,697 | 38% | 238,874 | 99% | 83% |
| 合計 | | 89,098 | 100% | 807,994 | 83,852 | 100% | 675,928 | 94% | 84% |

| エリア | 国・地域 | 令和6年 | | | 令和7年 | | | 対前年比 | |
|----------|--------|---------|--------|-----------|---------|--------|-----------|------|--------|
| | | 10月 | 10月シェア | 1-10月計 | 10月 | 10月シェア | 1-10月計 | 10月 | 1-10月計 |
| 欧米豪 | フランス | 14,870 | 7% | 86,900 | 12,110 | 6% | 97,580 | 81% | 112% |
| | ドイツ | 14,960 | 7% | 71,160 | 17,740 | 9% | 95,760 | 119% | 135% |
| | 英国 | 16,690 | 8% | 92,250 | 21,560 | 10% | 118,970 | 129% | 129% |
| | 米国 | 23,980 | 12% | 171,450 | 26,450 | 13% | 201,410 | 110% | 117% |
| | 豪州 | 18,940 | 9% | 104,750 | 16,140 | 8% | 120,960 | 85% | 115% |
| | エリア計 | 89,440 | 44% | 526,510 | 94,000 | 46% | 634,680 | 105% | 121% |
| アジア | 台湾 | 9,310 | 5% | 95,380 | 10,750 | 5% | 109,380 | 115% | 115% |
| | 中国 | 16,000 | 8% | 75,640 | 9,930 | 5% | 92,120 | 62% | 122% |
| | 香港 | 1,670 | 1% | 17,620 | 3,280 | 2% | 38,110 | 196% | 216% |
| | 韓国 | 9,660 | 5% | 104,210 | 10,490 | 5% | 75,460 | 109% | 72% |
| | タイ | 1,210 | 1% | 9,360 | 860 | 0% | 8,580 | 71% | 92% |
| | シンガポール | 2,570 | 1% | 16,180 | 2,490 | 1% | 17,930 | 97% | 111% |
| | インド | 970 | 0% | 16,700 | 2,060 | 1% | 23,900 | 212% | 143% |
| | エリア計 | 41,390 | 20% | 335,090 | 39,860 | 19% | 365,480 | 96% | 109% |
| | その他 | 73,740 | 36% | 468,340 | 72,720 | 35% | 577,890 | 99% | 123% |
| 外国人宿泊者数計 | | 204,570 | 100% | 1,329,940 | 206,580 | 100% | 1,578,050 | 101% | 119% |

※観光庁 宿泊旅行統計速報値によりモニタリング(2か月後の月末に公表)

※注1 国内県別の宿泊客数は従業員数100人以上の宿泊施設が調査対象となっており、合計値は県内宿泊者数計と一致しない。

※注2 外国人国別の宿泊者数は従業員数10人以上の宿泊施設が調査対象となっており、合計値は外国人宿泊者数計と一致しない。