

# ONOMICHI MAP

尾道市周辺



※2026年1月時点の情報です。※地理院地図を一部加工して使用しています。※画像はイメージです。

発行年月: 2026年2月 発行: 一般社団法人広島県観光連盟 (HIT)、尾道市観光課

# ONOMICHI

しまなみちよい乗り/  
サイクリングマップ

自転車で広がる新しい思い出を





さあ、向島・因島・生口島へ!

# 出発前の準備ガイド

## 自転車进行りよう!



電動アシスト自転車

車体にモーターとバッテリーを搭載し、  
漕ぐ力を電動でアシスト。坂道もラクラク!

※自転車は一例。



クロスバイク

ロードバイクとマウンテンバイクの  
特徴を融合させたスポーツバイク。



キッズバイク

小学生以下を対象とした子ども用  
自転車も。

画像提供: ©SHIMANAMI JAPAN

## レンタサイクルターミナル

尾道市街でも、向島・因島・生口島でも  
レンタサイクルができます。

レンタサイクルができるターミナルは  
マップ内のこのマークが目印



### 尾道市街

#### おのチャリ100

☎ 0848-22-8000

【ご利用について】2日前から前日までにWebサイトの  
予約フォームから予約。

- 定休日/季節により異なるため事前にチェック。
- 当日貸出/空き状況により可(来店時要相談)



#### THE RED BICYCLES ONOMICHI

☎ 0848-21-0655

【ご利用について】Webサイトのお問い合わせフォーム  
から予約。

- 定休日/水曜・木曜※祝日を除く・年末年始他
- 当日貸出/空き状況により可(来店時要相談)



#### ジャイアントストア尾道

☎ 0848-21-0068

【ご利用について】予約優先。電話または利用前々日の  
15時までにWebサイトの予約フォームで予約。

- 定休日/火曜
- 当日貸出/空き状況により可(来店時要相談)



### 因島

#### 因島観光協会(尾道市営中央駐車場)

☎ 0845-22-3362

【ご利用について】予約は電話で相談。

- 定休日/年中無休
- 当日貸出/空き状況により可(電話にて要相談)



※一部ターミナルのみ掲載。

### 尾道市街・向島・因島・生口島

#### しまなみレンタサイクル

☎ 0848-22-3911 [各ターミナルで乗り捨て可能]

【ご利用について】予約は3日前までに専用サイト  
またはアプリから。貸出ターミナル以外へも返却可能。

- 定休日/各拠点にて異なるため、WEBにて要確認。
- 当日貸出/空き状況により可(各拠点に来店時要相談)



### BETTER BICYCLES ONOMICHI

☎ 0848-38-2912

【ご利用について】予約優先。前日までにホームページ  
の予約フォームから予約。

- 定休日/季節により異なるため事前にチェック。
- 当日貸出/空き状況により可(電話もしくは来店時要相談)



### レンタサイクルステーション 尾道ベース

☎ 0848-21-5120

【ご利用について】2日前までに専用サイトで予約。  
翌日分の予約は電話で受付。

- 定休日/火曜・水曜
- 当日貸出/空き状況により可(電話もしくは来店時要相談)



### LORO CYCLEWORKS ONOMICHI

☎ 0848-24-0055

【ご利用について】2日前までにホームページの  
予約フォームから予約。

- 定休日/水曜
- 当日貸出/空き状況により可(来店時要相談)



### 生口島

#### しまなみロマン

☎ 0845-27-0010

【ご利用について】Webサイトの予約フォームから予約。

- 定休日/水曜・木曜
- 当日貸出/空き状況により可(店舗へお電話にて要相談)



## 自転車と一緒に船に乗ろう!

尾道市の島々、向島・因島・生口島(瀬戸田)へは自転車と共に船で渡ることができる。尾道駅付近で自転車を借りたら、  
徒歩圏内のフェリー乗り場へ。〈運賃のお支払い:乗船時に待合室の券売機(一部設置)または船内にて係員へ〉



向島へは渡し船を利用しよう。



尾道〜因島〜生口島(瀬戸田)航路では、サイクリストに嬉しいサイクルスタンドや  
整備工具などを整備した「サイクルシップ ラズリ」も不定期運行。



### 定期航路



## サイクリングの前にぜひ知ってほしいこと

### 安全なサイクリングのために

- ① 自転車は原則車道の左側を通行。車線をはみ出さない。
- ② 交差点では必ず安全確認を行い、信号と一時停止を守って。
- ③ 夜は必ずライトを点灯。
- ④ 飲酒運転は禁止。
- ⑤ ヘルメットを着用。
- ⑥ 下り坂は速度を控えめに。
- ⑦ 自転車の並走は禁止。

### ブルーラインを目印に 車道の左側を走行しよう!

しまなみサイクリングの「ブルーライン」は、しまなみ海道の道に  
沿って引かれた青い案内ライン。矢印や距離表示がちりばめ  
られ、このラインに沿って走れば、曲がり角でも迷うことなく  
進める。全長約70kmの道のりを、初めての人でも安心して  
気持ちよくサイクリングできるようにしてくれる「頼れる道しるべ」。



### うれしい休憩スポット サイクルオアシス

サイクリング途中に気軽に  
休める「おもてなし」の場所。  
自転車スタンドや空気  
入れ、トイレを備え、地域の  
人とのふれあいも楽しめる。



つい撮りたくなる! 初めての島時間

Onomichi Cycling

# 尾道駅⇄向島 ROUTE

初めてでも安心!

景色もグルメものんびり味わえる  
“ゆるりサイクリングルート”

起伏が少なく、初心者にも安心のルート。スイーツや旬のフルーツを  
味わいながら気軽に楽しむ、ちょい乗りサイクリング。

- おのチャリ100
- THE RED BICYCLES ONOMICHI
- レンタサイクルステーション尾道ベース
- LORO CYCLEWORKS ONOMICHI

しまなみレンタサイクル  
(尾道駅前レンタサイクル)

尾道港(駅前棧橋)

ジャイアントストア尾道

Start

お好み焼・鉄板焼 鐵咲(てっさ)。

傾斜は緩やかなので  
のんびり走れる

トイレ

PHOTO SPOT



海なのに水路のよう

海の景色が  
開ける

橋の下をくぐる

山一楠青果

## 1 丸富青果選果場



10月中旬から4月中旬にかけて柑橘類を産地  
価格で購入できる直売所。新鮮な香りと自然の恵みを  
間近に感じられる。

電話番号/0848-45-1155

営業時間/9:00~16:00

定休日/4月中旬~10月中旬、  
年末年始



飲食



カフェ



お土産・ショッピング



キャッシュレス決済可



トイレ



棧橋



レンタサイクル

500m

1km

因島



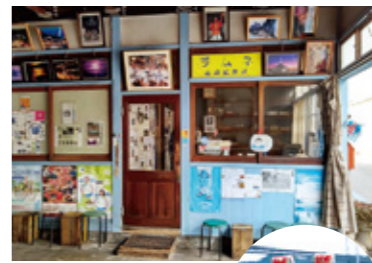
下から見上げると大迫力!



穏やかな風景に心癒される!

PHOTO SPOT

## 4 後藤鉱泉所



昭和5年創業の昭和レトロを  
感じられる昔ながらの清涼  
飲料水製造所。地サイダーの  
聖地。

電話番号/0848-44-1768

営業時間/8:30~17:30

定休日/水曜※季節により変更あり



## 5 cosakuü コサクウ



地元で採れる旬の食材などを用い、保存料や  
添加物を使用しないジャムやおやつが魅力。店内での  
ティータイムも楽しんで。

電話番号/090-7126-8515

営業時間/11:00~17:00

定休日/月曜・火曜・水曜  
※日曜(不定休)



## おすすめ寄り道スポット!

●お好み焼・鉄板焼  
鐵咲(てっさ)。

●川上青果  
●山一楠青果

●forumiest table  
●Les Dix-Sept Bateaux

●住田製パン所

Start 所要移動時間約1時間 約15km

尾道駅周辺で自転車をレンタル

フェリー 約5分

尾道港(駅前棧橋)から富浜へ

サイクリング 約15分 約3.5km

1 丸富青果選果場

サイクリング 約5分 約1.5km

2 さわの sawano icecream

サイクリング 約10分 約2km

3 立花臨海公園

サイクリング 約30分 約7.5km

4 後藤鉱泉所

サイクリング すぐ 約0.5km

5 季節のジャムと日々のおやつ  
cosakuü コサクウ

サイクリング すぐ 約0.5km

兼吉から土堂へ

フェリー 約5分

尾道駅周辺で自転車を返却

※スポット間の自転車乗車時間は時速15kmで算出。実際の  
所要時間は個人、車種、天候、交通状況等により異なる。  
※所要移動時間は自転車乗車時間のみを記載しています。



気軽に寄り道も楽しむ！

Onomichi Cycling

# 尾道駅⇄因島 ROUTE

シーサイドビューと立ち寄りスポットを楽しむ  
“爽やかサイクリングルート”

ふと惹かれる場所に足を止めながら、因島の魅力をのんびり  
味わうサイクリングを。

**Start** 所要移動時間約1時間 約13km

尾道駅周辺で自転車をレンタル

フェリー 約20分

尾道港（駅前棧橋）から重井東港へ

サイクリング 約10分 約2km

1 因島アメニティ公園

サイクリング すぐ 約0.5km

2 はっさく大福を買いに  
「はっさく屋」へ

徒歩 約5分 約0.5km

3 大浜埼灯台

ちょっと挑戦  
してみよう！

サイクリング 約25分 約6.5km

4 HAKKOパーク(ハッコーパーク)

サイクリング 約15分 約4km

重井東港から尾道港（駅前棧橋）へ

フェリー 約20分

尾道駅周辺で自転車を返却

※スポット間の自転車乗車時間は時速15kmで算出。実際の  
所要時間は個人、車種、天候、交通状況等により異なる。  
※所要移動時間は自転車乗車時間のみを記載しています。



## 1 因島アメニティ公園



しまなみビーチや因島アメニティプールと隣接した公園。巨大な恐竜のモニュメントや子どもが喜ぶ複合遊具「灯台の大冒険」も。



## 2 はっさく屋



島発祥の柑橘「はっさく」を白あんとみかん餅で包んだ大福は、爽やかな酸味と柔らかいお餅のバランスが絶妙。眺めの良い店内で飲食も可能。

電話番号／0845-24-0715

営業時間／8:30～売切次第終了

定休日／月曜・火曜



## 3 大浜埼灯台



瀬戸内海と因島大橋を望む展望地に立つ。白亜の灯台と木造の旧信号所の佇まいが美しく、多島美と歴史の風情を同時に味わえるスポット。

## 4 HAKKOパーク(ハッコーパーク)



万田発酵株式会社が運営する「HAKKOパーク」。カフェやショップ、子どもも楽しめる水遊び場、ウッドデッキを備えたガーデンも。

電話番号／0120-85-1589 受付時間は営業時間に準ずる

営業時間／

3月～11月(平日10:00～16:00 土日祝10:00～17:00)

12月～2月(平日11:00～15:00 土日祝10:00～17:00)

定休日／水曜※祝日の場合は営業、年末年始



## 菓子 はれとけ



和の情緒ある店内で地元産のフルーツを使ったパフェを味わえるほか、おみやげにピッタリな焼き菓子なども。

電話番号／0845-25-6090

営業時間／火曜・土日祝 10:30～17:00

月曜・木曜・金曜 10:30～18:30

定休日／水曜※火曜(不定休)



## 大山神社



773年創建の因島最古の神社。境内にある交通の守り神・橋渡しの神を祀った和多志神社は、自転車とともに祈禱を受けられることから、いつしか自転車神社と呼ばれるように。

電話番号／0845-23-6000

営業時間／平日8:00～16:30

休日(土日祝)8:00～17:00

## おすすめ寄り道スポット！

● 渚の交番SEABRIDGE

● 六大陸

● たくま商店

● Cafe terrace 菜のはな

● 菓子 はれとけ

● むう

● 大山神社

● 大山神社



非日常をとことん味わう！

Onomichi Cycling

# 尾道駅⇄生口島

## ROUTE

海と島のパノラマ、アートやグルメとの出会い…。

走るほどに魅力あふれる生口島を  
2つのルートで思いきり味わって。

### 海風を切って、いざ多々羅大橋へ！ 爽快チャレンジルート

Start / 所要移動時間約1.5時間 約21km

尾道駅周辺で自転車をレンタル

フェリー 約40分

尾道港(駅前桟橋)から瀬戸田港へ

サイクリング 約30分 約7km

1 多々羅大橋に挑戦(往路)

サイクリング 約15分 約3km

2 WAKKA CAFEでひと休みランチ

サイクリング 約10分 約2km

3 道の駅多々羅しまなみ公園で"聖地巡礼"

サイクリング 約10分 約2.5km

1 多々羅大橋に挑戦(復路)

サイクリング 約15分 約4km

4 瀬戸田サンセットビーチで休憩

サイクリング 約10分 約3km

瀬戸田港から尾道港(駅前桟橋)へ

フェリー 約40分

Goal / 尾道駅周辺で自転車を返却

※スポット間の自転車乗車時間は時速15kmで算出。実際の所要時間は個人、車種、天候、交通状況等により異なる。  
※所要移動時間は自転車乗車時間のみを記載しています。

### 1 しおまち商店街



古き良き面影を残す約600mの商店街。  
おみやげ店や地元から愛される飲食店が並ぶ。



### 2 お食事処 わか葉



瀬戸内海で獲れた新鮮なあなごを使用した  
自慢の料理は絶品。

電話番号 / 0845-27-0170

営業時間 / 11:00~14:30 / 18:00~20:30

定休日 / 火曜※祝日の場合は営業



### 2 御食事処 ちどり



島の二大特産品である蛸とレモンを使用した  
蛸飯・蛸天卵とじ・レモン鍋を堪能。

電話番号 / 0845-27-0231

営業時間 / 平日 11:00~15:00 18:00~21:00  
土日祝 11:00~16:00 18:00~21:00

定休日 / 第2月曜・火曜

※夜営業は不定休



### 3 耕三寺博物館 (未来心の丘)



耕三寺博物館

国登録有形文化財の建築が並ぶ、  
圧倒的な世界観。

電話番号 / 0845-27-0800

営業時間 / 9:00~17:00

(16:30最終入館)

定休日 / 年中無休



### 1 多々羅大橋



愛媛県の大三島へつながる橋道を渡れば、  
眼下に広がる風景に感動。

### 2 WAKKA CAFE



オーシャンビューのカフェ兼宿泊施設で、  
地元食材のランチを。

電話番号 / 0897-72-8705

営業時間 / 11:00~17:00

定休日 / 火曜



### 4 瀬戸田サンセットビーチ



「日本の水浴場88選」に選ばれた海浜公園。  
夕日の美しさは格別。



### 3 道の駅 多々羅しまなみ公園



橋を望む、気持ちいい休憩所。地元の特産品も  
盛りだくさん。

電話番号 / 0897-87-3866

営業時間 / 店舗により異なる

定休日 / 年中無休※冬季定休日あり



大三島  
(愛媛県)

### おすすめ寄り道スポット！

- しまなみロマン
- MINATOYA(SOIL Setoda 内)
- OHTANIGUMI

サイクリストの聖地碑で記念撮影！

### 島の感性を存分に味わう！ よくばり満喫ルート

Start / 所要移動時間約0.5時間 約6.5km

尾道駅周辺で自転車をレンタル

フェリー 約40分

尾道港(駅前桟橋)から瀬戸田港へ

サイクリング すぐ 約0.5km

1 しおまち商店街を散策

サイクリング すぐ 約0.5km

2 ランチには瀬戸内の海の幸

サイクリング すぐ 約0.5km

3 耕三寺博物館→未来心の丘へ

サイクリング すぐ 約0.5km

4 レモンケーキをゲット

サイクリング 約10分 約2.5km

5 ジェラートで旅の締めくくり

サイクリング 約15分 約3km

瀬戸田港から尾道港(駅前桟橋)へ

フェリー 約40分

尾道駅周辺で自転車を返却

※スポット間の自転車乗車時間は時速15kmで算出。実際の所要時間は個人、車種、天候、交通状況等により異なる。  
※所要移動時間は自転車乗車時間のみを記載しています。

### おすすめ寄り道スポット！

- レモンカフェ汐待亭
- カフェクオーレ(耕三寺博物館内未来心の丘)
- 平山郁夫美術館

500m 1km

